

GUIDA
PER LA RIORGANIZZAZIONE
DI SPAZI ESISTENTI

SPAZI A MISURA DI BAMBINO E DI ADOLESCENTE

**NELL'AMMINISTRAZIONE
DEL CANTONE DEI GRIGIONI**



Kanton Graubünden
Chantun Grischun
Cantone dei Grigioni

Cara lettrice, caro lettore,
le diamo il benvenuto in uno spazio a misura di bambino
e di adolescente.

Gli ambienti, sia interni che esterni, influenzano lo sviluppo di bambini e adolescenti. Gli spazi non sono solo strutture fisiche, ma anche luoghi del tempo, dell'esperienza, delle relazioni e della realizzazione personale. Gli spazi destano emozioni e influenzano le relazioni interpersonali. Gli spazi plasmano i margini di manovra e le possibilità esperienziali dei bambini e degli adolescenti. Progettando i loro spazi tenendo conto delle esigenze dei bambini e degli adolescenti, le amministrazioni creano un ambiente che favorisce il loro sviluppo e il loro benessere.

Le aree di ricevimento, le aree d'attesa e le sale colloqui sono spesso progettate basandosi sulla prospettiva, sulle esperienze e sulle percezioni degli adulti. Le esigenze dei bambini e degli adolescenti sono spesso trascurate. Questo è ciò che vogliamo cambiare.

La presente guida fornisce istruzioni riguardo a come i servizi possono rendere gli spazi esistenti a misura di bambino e di adolescente in modo autonomo, con tempi e costi ragionevoli, in modo opportuno e adeguato alla situazione. Con la presente guida intendiamo stimolare gli specialisti a confrontarsi con spazi a misura di bambino e di adolescente.



Marcus Caduff
Consigliere di Stato

1 Spazi a misura di bambino e di adolescente

Un ambiente a misura di bambino e di adolescente crea un'atmosfera positiva nella quale bambini e adolescenti si sentono a loro agio, sostenuti e ascoltati. All'interno di spazi a misura di bambino e di adolescente, i bambini e gli adolescenti sviluppano fiducia in sé stessi e senso di autoefficacia. La possibilità di muoversi in modo libero e indipendente e di influire sull'organizzazione degli spazi favorisce la loro autonomia e il loro senso di responsabilità.

Se gli spazi sono organizzati a misura di bambino e di adolescente, i bambini, gli adolescenti e le loro famiglie sviluppano una percezione positiva dell'amministrazione. Gli spazi vengono percepiti come gradevoli e accoglienti, ciò che rafforza la fiducia nelle prestazioni dell'amministrazione.

I bambini e gli adolescenti che riescono a identificarsi con il proprio ambiente sono più propensi a integrarsi nella società. L'identificazione con spazi a misura di bambino e di adolescente rappresenta un primo passo verso l'integrazione e per lo sviluppo di un senso di comunità positivo.

Gli ambienti a misura di bambino e di adolescente non solo sono importanti per gli stessi bambini e adolescenti, bensì offrono vantaggi per tutte le generazioni. Consentono a persone di tutte le età di incontrarsi in un contesto informale. Ciò favorisce la comprensione e la fiducia reciproche, contribuendo alla coesistenza sociale e creativa. Un'organizzazione degli spazi a misura di bambino e di adolescente ha quindi un impatto positivo sul comportamento e sulla partecipazione sociali.

Le immagini sono state generate dall'intelligenza artificiale. Esse servono a visualizzare gli elementi e mostrare come può essere un ambiente all'avanguardia e adatto ai bambini e ai giovani.

2 Elementi di arredo per spazi a misura di bambino e di adolescente

La guida presenta vari elementi che contribuiscono a rendere gli spazi a misura di bambino e di adolescente. L'obiettivo è organizzare gli spazi a misura di bambino e di adolescente e non ristrutturarli completamente. Bastano pochi elementi per rendere gli spazi a misura di bambino e di adolescente.

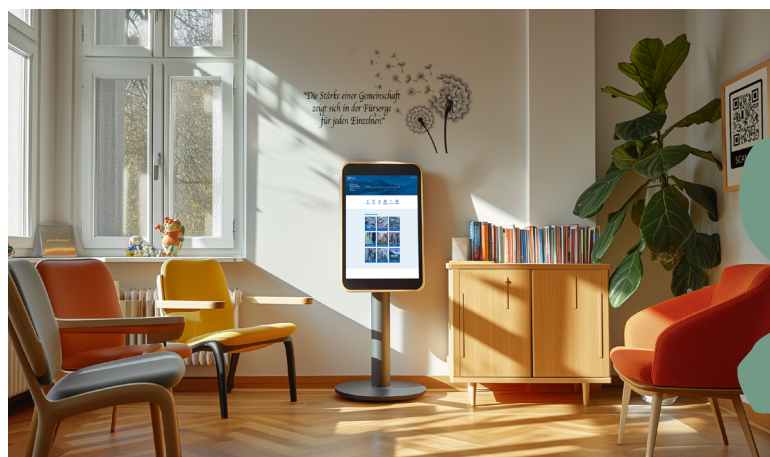
Nella scelta degli elementi occorre prestare particolare attenzione alla qualità degli arredi, alla sicurezza per i bambini e ai fattori relativi alla pulizia. Anche la consapevolezza riguardo al gruppo di utenti è importante, poiché gli adolescenti hanno esigenze diverse rispetto ai bambini. Gli elementi contenuti nella presente guida si riferiscono un po' più spesso al gruppo di utenti costituito da bambini.

L'Ufficio edile sostiene i singoli servizi nell'attuazione (vedi capitolo 3). La salvaguardia di informazioni sensibili e il rispetto della protezione dei dati sono un'altra esigenza dell'Amministrazione cantonale di cui occorre sempre tenere conto.

2.1 Comunicazione

Messaggi positivi e incoraggianti favoriscono la comunicazione, promuovono la collaborazione e trasmettono i valori fondamentali di un servizio. Immagini o citazioni alle pareti rendono visibili questi valori.

Un punto d'informazione espone volantini e opuscoli importanti. Esso può essere realizzato mediante supporti a parete, colonne, cavalletti, tramezzi, scaffali, poster, stand informativi e display. Gli adolescenti si tengono spesso occupati con il proprio telefono cellulare. Un codice QR, apposto ad es. su una parete, che rimanda a volantini digitali o a siti web soddisfa il comportamento in materia di informazione di questa fascia di età.



2.2 Luce

L'illuminazione artificiale compensa le variazioni nel corso della giornata e sopperisce a una luce diurna insufficiente. Inoltre le fonti di luce artificiali permettono di creare un'atmosfera piacevole e calda.

Lampade basse e distanziate creano isole di luce. Le isole di luce formano e sottolineano differenti zone sociali all'interno di uno spazio. Le luci di lettura si prestano per creare zone di seduta confortevoli.

Grazie all'illuminazione indiretta, le lampade a stelo diffondono la luce in modo uniforme nello spazio. Anche delle ghirlande luminose o dei cubi luminosi creano un ambiente creativo e allegro. Paralumi creativi, un'illuminazione colorata o luci proiettate provvedono a varietà a livello visivo. Degli spot mettono in risalto decorazioni murali. I separatori degli spazi dovrebbero essere permeabili alla luce.

Grandi specchi vicino alla finestra creano più luce e danno una sensazione di maggiore spazio. È importante che gli specchi siano a misura di bambino e infrangibili.



2.3 Materiali

Legno, carta da parati, tappeti o tende creano un'atmosfera calda, la quale ha un effetto calmante e accogliente. Questi materiali attutiscono i rumori, creando un ambiente tranquillo e piacevole negli spazi destinati a bambini e adolescenti.

Il legno crea inoltre un'atmosfera naturale. Non sempre è possibile realizzare pavimenti, rivestimenti murali, un banco di ricevimento o scaffali fissi in legno. Elementi in legno chiaro come un buffet, armadi o scaffali permettono di creare un'atmosfera accogliente con poco sforzo. Elementi in legno più piccoli come ciotole, quadretti o giocattoli creano un'atmosfera positiva nello spazio. Rami secchi o tronchi che fungono da divisori dello spazio aggiungono naturalezza allo spazio. L'importante è che siano funzionali e ben puliti.



2.4 Clima degli ambienti

Tende o veneziane permeabili alla luce attenuano gli effetti di abbagliamento, contribuiscono a rendere piacevole l'acustica dell'ambiente e come divisori di spazio creano isole di quiete. Anche materiali fonoassorbenti alle pareti come tende, tende a rullo o a lamelle, pannelli o tramezzi contribuiscono a ottimizzare l'acustica dell'ambiente.

Un clima confortevole dell'ambiente influenza in modo positivo l'atmosfera all'interno dello spazio. Ciò include una buona qualità dell'aria, che può essere verificata installando un misuratore di CO2. Un profumo per ambienti discreto può influire positivamente sul clima dell'ambiente.



2.5 Aree di colloquio

Aree di colloquio differenti danno una struttura agli spazi a misura di bambino e di adolescente e offrono un rifugio. A questo scopo si prestano ad esempio baldacchini colorati. Essi trasmettono sicurezza e servono a decorare gli spazi. I bambini più piccoli amano le «grotte», in cui si sentono protetti e al sicuro. Le grotte possono essere create con una casetta in legno, una tenda da lancio o una tenda indiana, da una piccola cella esagonale o un tavolino (ev. con tovaglia). L'importante è che i rifugi siano ben visibili, funzionali e facili da pulire.

2.6 Spazio per sedersi

Gli specialisti si rivolgono ai bambini e agli adolescenti parlando loro alla pari. Nell'area d'attesa e nella sala colloqui ci sono possibilità di sedersi che variano per altezza, dimensioni, durezza, arredo e materiali e che permettono di incontrarsi alla pari.

Le diverse possibilità di seduta creano varietà e consentono a ciascuno di scegliere il posto a sedere in base alle proprie preferenze individuali. Si prestano a tale scopo differenti pedane, poltrone a sacco, palle per sedersi o divani. Dei cuscini permettono di variare l'altezza della seduta.

I colloqui con i bambini piccoli possono svolgersi su un tappeto da gioco. Per gli adolescenti si prestano i divani o i banconi con sgabelli da bar. Nelle vicinanze si trovano prese elettriche per ricaricare i telefoni cellulari.



2.7 Decorazione dell'ambiente e dei muri

Gli oggetti decorativi si basano su un tema o sono adattati alla stagione per trasmettere un'impressione omogenea. Gli oggetti decorativi e gli elementi della decorazione murale si integrano perfettamente con i colori già esistenti e corrispondono all'età degli utenti.

Per la decorazione murale si possono appendere dei disegni, ev. di bambini, con o senza cornice, a una bacheca, su un cordino o con nastro adesivo colorato. Poster, murales su tela o tatuaggi murali trasmettono messaggi e costituiscono al contempo begli oggetti decorativi. La carta da parati fotografica può ingrandire otticamente gli spazi, grandi immagini artistiche attirano lo sguardo. Le zone con loghi, icone e pittogrammi sono particolarmente adatte a bambini e adolescenti.

Ad esempio, oggetti decorativi intercambiabili fissati a una corda danno un tocco personale alle sale colloqui.



2.8 Colori

I colori contribuiscono in misura sostanziale a un'organizzazione dello spazio adeguata e opportuna. Bastano piccoli oggetti colorati come cuscini, rivestimenti di poltrone, decorazioni murali oppure tende e mobili colorati per rendere vivace l'organizzazione degli spazi.

Su una parete magnetica colorata è possibile integrare e sostituire in modo interattivo elementi magnetici come pezzi di puzzle, lettere e simboli. Una vernice lavagna consente di creare una zona funzionale che inviterà a disegnare.

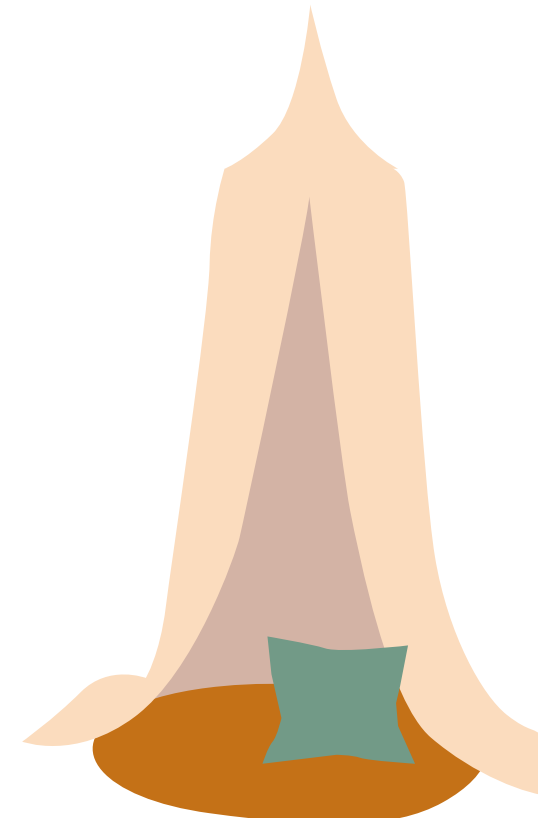


2.9 Struttura

A seconda della superficie dell'edificio e dell'organizzazione degli spazi di un servizio, una protezione visiva favorisce la creazione di una struttura degli spazi a misura di bambino e adolescente. Anche piante nonché tramezzi e scaffali colorati offrono protezione visiva. Le piante grandi fungono da divisori, mentre le piante medie offrono protezione visiva. Un set di piante più piccole contenute in un bel vaso ha un effetto decorativo.

Gli scaffali aperti su rotelle possono essere utilizzati in modo flessibile. Le librerie o gli scaffali con i giocattoli sono facilmente accessibili e ad altezza di bambino. Dei libri contenuti in una libreria su rotelle formano una biblioteca mobile. Un'alternativa è costituita da un espositore per libri o da un supporto per libri.

Anche le pellicole oscuranti, le pellicole per vetri o le pareti fonoassorbenti garantiscono protezione visiva. Divisori in materiale tessile e/o sintetico contribuiscono a creare un ambiente un po' isolato in cui sentirsi al sicuro.



2.10 Possibilità di intrattenimento

Un tranquillo angolo lettura consente di occupare i tempi di attesa. Quale opzione esso è dotato di tablet. Gli adolescenti usano spesso il proprio cellulare quando devono aspettare. Una connessione Wi-Fi gratuita è quindi utile, così come prese elettriche a muro, power bank o prese elettriche integrate nei mobili. Per garantire un ambiente a misura di bambino, le prese sono realizzate in modo tale da non costituire un pericolo per i bambini più piccoli.

Se è disponibile un'ampia area d'attesa, è possibile installare dispositivi di movimento come scivoli ondulati, attrezzi di bilanciamento o un piccolo parco giochi. Meno consigliati sono i giochi fissi, come pareti da gioco o motorie. Per aree d'attesa più piccole si prestano cucine gioco per bambini, cavalletti pieghevoli per bambini, mattoni da costruzione più grandi o un tavolo Lego. Delle scatole contengono Playmobil, trenini o Lego.



3 Realizzazione insieme all'Ufficio edile

Per realizzare spazi a misura di bambino e di adolescente è importante e opportuno coordinare il progetto con l'Ufficio edile. Il servizio e l'Ufficio edile valutano insieme ciò che è possibile e utile realizzare nei locali in questione. Decidono da chi, come e quando il progetto sarà realizzato.

01.

La gestione del portafoglio dell'Ufficio edile viene informata in merito al progetto tramite e-mail a info@hba.gr.ch

02.

Le idee vengono discusse insieme e vengono definite le misure adeguate e le competenze tenendo conto dei fattori di influenza specifici per l'immobile, ossia le condizioni quadro in termini tecnici, economici e di spazio.

03.

Di norma l'Ufficio edile sviluppa ulteriormente le misure in stretta collaborazione con il servizio richiedente e ne segue la realizzazione. A determinate condizioni i microprogetti possono essere attuati direttamente dal servizio richiedente.

04.

Le misure edilizie sono sempre inserite a preventivo, commissionate e pagate dall'Ufficio edile. Il mobilio viene inserito a preventivo e pagato dal servizio richiedente. L'ordinazione dei mobili compete all'Ufficio edile (in coordinamento con altri progetti). Un'eccezione è costituita dai progetti con credito d'impegno: la dotazione iniziale di mobilio è parte integrante del credito d'impegno.

suggerimenti per l'organizzazione dello spazio d'incontro

Spazi in cui bambini e adolescenti si sentono a proprio agio contribuiscono al successo di colloqui e consulenze. Di solito ci si concentra su spazi interni. Ma può anche trattarsi di uno spazio all'aperto.

Ogni spazio è anche un luogo di incontro. Un colloquio è influenzato in modo significativo dal modo in cui le persone si presentano l'una all'altra. Ecco alcuni suggerimenti su come si può organizzare uno spazio di incontro in modo che bambini e adolescenti vi si sentano a proprio agio e al sicuro.

Situazione di colloquio

È importante avere un atteggiamento aperto, sincero e interessato. Tale atteggiamento si esprime nella postura, nel tono e nella voce.

La comunicazione alla pari mostra a bambini e adolescenti che le loro esigenze vengono prese sul serio e ascoltate.

- Differenti possibilità di sedersi consentono incontri alla pari.

- Posizionando le sedie in corrispondenza di due lati contigui di un tavolo si permette ai bambini o agli adolescenti di mantenere le distanze, poiché non devono sempre mantenere il contatto visivo.

Struttura del colloquio

La struttura del colloquio comprende la preparazione, l'introduzione, la domanda iniziale, il contenuto del colloquio e una conclusione. Una preparazione accurata è importante:

- Presentazione di tutte le persone e del servizio all'inizio del colloquio
- Domande introduttive a cui i bambini e gli adolescenti sanno rispondere facilmente. Le domande sono formulate in modo semplice, chiaro e inequivocabile.
- Spiegazione del quadro del colloquio: l'obiettivo del colloquio deve essere chiaro e comprensibile per tutti.
- Quando i genitori partecipano al colloquio, all'inizio lo specialista stabilisce il contatto e instaura un rapporto di fiducia con i genitori.
- Una buona conclusione non lascia tensioni e domande in sospeso
- Il bambino o l'adolescente viene ringraziato per il colloquio

Colloqui con bambini piccoli

Per i bambini al di sotto degli otto anni, già mezz'ora di gioco e di colloquio può essere faticosa

- Soprattutto nei bambini piccoli, stare seduti a lungo è fonte di tensione e rende loro più difficile rispondere alle domande. La combinazione di parlare e giocare crea varietà e distensione.
- Per questo motivo è utile avere a portata di mano occasioni per occupare il tempo come matite, pupazzi o Playmobil. Anche storie con Story Cubes, pupazzi, animali o frasi da completare rendono più facile relazionarsi ai bambini.
- Per i bambini può essere utile visualizzare le situazioni. Questo permette loro di partecipare in modo attivo.
- È importante prestare attenzione ai bisogni fisici e, se necessario, offrire ai bambini da bere e da mangiare, permettere loro di andare in bagno o fare delle pause.
- Segnali non verbali: la comunicazione non verbale è fondamentale per il corso del colloquio. Gli esercizi di attenzione e fisici, come respirare, scuotersi, picchiettare, offrono l'opportunità di ristabilire le distanze nel colloquio e di prendere fiato.
- È importante dare autenticità agli incontri con bambini e adolescenti. La scelta dei materiali di supporto a colloqui deve essere adeguata allo specialista e al suo modo personale di condurre il colloquio.
- I libri elencati di seguito forniscono ulteriori informazioni sul tema della conduzione di colloqui con bambini e adolescenti.

Selezione di letteratura

Delfos 2015: „Sag mir mal...“ Gesprächsführung mit Kindern.
4-12 Jahre. Basilea. 10a ed..

Delfos 2015: „Wie meinst du das?“ Gesprächsführung mit
Jugendlichen. 13-18 Jahre. Basilea. 6a ed.

Marie Meierhofer Institut für das Kind MMI & UNICEF Schweiz
(ed.) 2014: Die Kindesanhörung. Ein Leitfaden für die Praxis im
Rechts-, Bildungs- und Gesundheitswesen. Zurigo.
https://www.unicef.ch/sites/default/files/2018-08/brosch_kindesanhoerung_leitfaden_de.pdf

Impressum

Editore — Cantone dei Grigioni

Redattore — Ufficio cantonale del servizio sociale dei Grigioni

Download — www.gr.ch/spaziamisuradibambinoediadolescente

**Gruppo direttivo programma politica dell'infanzia e
della gioventù nei Grigioni**

- Susanna Gadiant, presidente, capo dell'Ufficio
del servizio sociale
- Simon Bott, segretario di concetto, Dipartimento
dell'educazione, cultura e protezione dell'ambiente
- Marcus Hassler, segretario di concetto, Dipartimento
dell'economia pubblica e socialità
- Beat Hatz, responsabile settore famiglie, bambini e
adolescenti, Ufficio del servizio sociale
- Hans Peter Risch, segretario di concetto, Dipartimento
di giustizia, sicurezza e sanità

**Core team programma politica dell'infanzia
e della gioventù nei Grigioni**

- Beat Hatz, presidente, responsabile settore famiglie,
bambini e adolescenti, Ufficio del servizio sociale
- Adriana Sabatino, collaboratrice scientifica, Ufficio del
servizio sociale
- Denise Rudin, responsabile Sezione promozione della salute
e prevenzione, Ufficio dell'igiene pubblica
- Georges Steffen, responsabile Servizio psicologico scolastico,
Ufficio per la scuola popolare e lo sport

Partecipanti al workshop tecnico di elaborazione

- Beat Hatz, responsabile settore famiglie, bambini e
adolescenti, Ufficio del servizio sociale
- Christoph Furrer, Aiuto alle vittime dei Grigioni
- Franziska Angehrn, Orientamento professionale, negli studi
e nella carriera
- Georges Steffen, responsabile Servizio psicologico scolastico,
Ufficio per la scuola popolare e lo sport
- Mara Sprecher, Ufficio dei curatori professionali Plessur
- Matthias Tschärner, direttore dell'Autorità di protezione dei
minori e degli adulti
- Michèle Albertin, responsabile del gruppo di protezione dei
minori dell'Ospedale cantonale dei Grigioni
- Regula Strässler, presidente del Tribunale regionale Viamala
- Urs Hasler, Servizio sociale regionale Coira/Plessur/Imboden

Direzione di progetto workshop

- Andreas Dubach, NAHtur Lebensräume

Sviluppo e accompagnamento tecnico

- Martina Nay, collaboratrice scientifica, Ufficio del servizio
sociale, direzione di progetto
- Julien Brassel, capoprogetto gestione del portafoglio,
Ufficio edile dei Grigioni

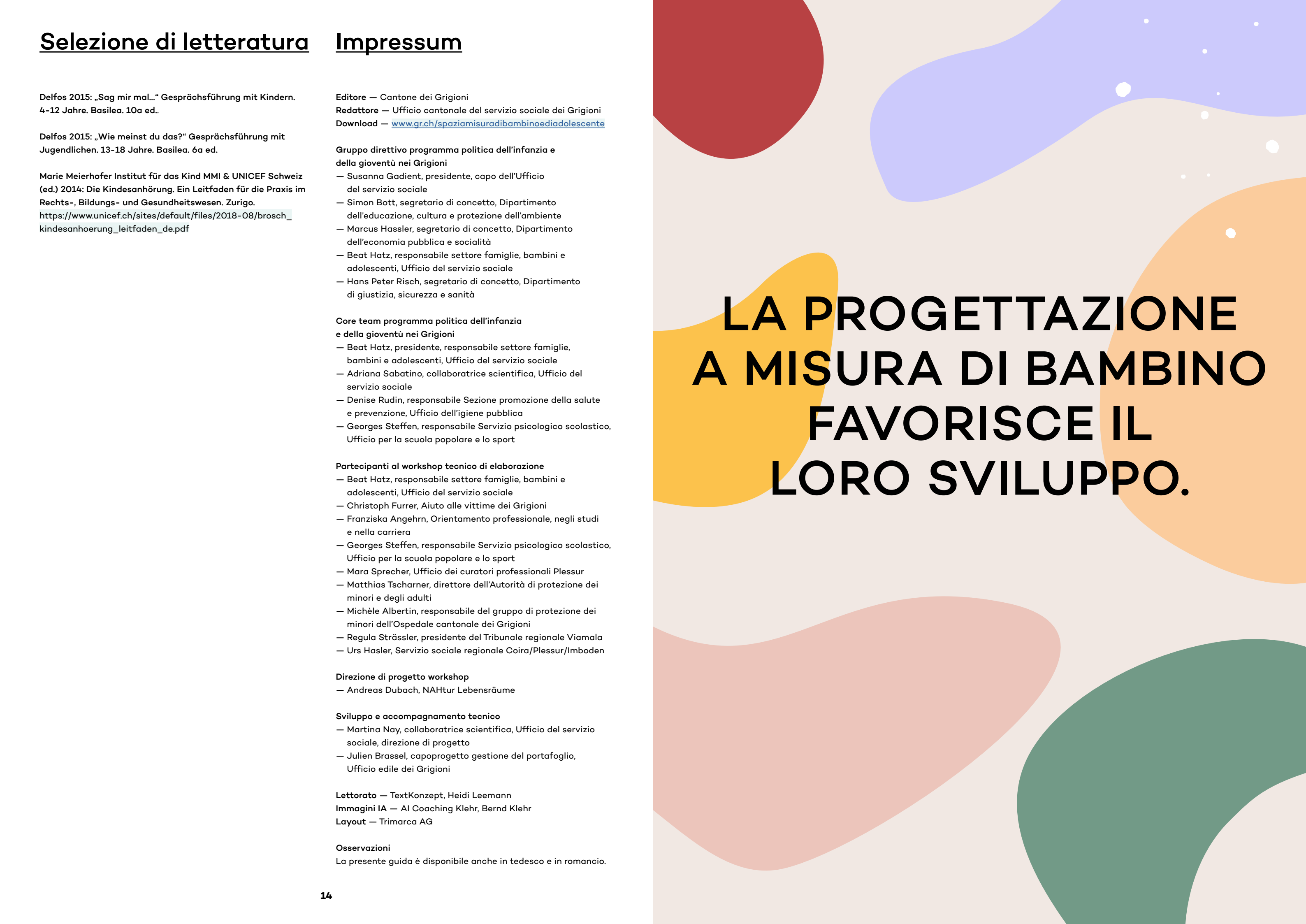
Lettorato — TextKonzept, Heidi Leemann

Immagini IA — AI Coaching Klehr, Bernd Klehr

Layout — Trimarca AG

Osservazioni

La presente guida è disponibile anche in tedesco e in romancio.



**LA PROGETTAZIONE
A MISURA DI BAMBINO
FAVORISCE IL
LORO SVILUPPO.**

